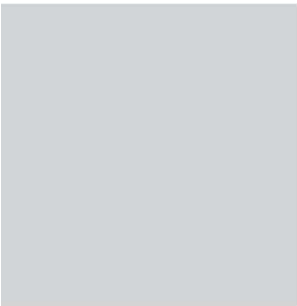




2023
RELAZIONE DI IMPATTO
I.C.E.L. s.c.p.a.



*Allegato al Bilancio di Esercizio ai sensi della L. 28-12-2015 n. 208, Commi 376-384
Sintesi del Bilancio di Sostenibilità I.C.E.L. S.c.p.a. 2023*

RELAZIONE DI IMPATTO 2023 I.C.E.L. s.c.p.a.

Allegato al Bilancio di Esercizio ai sensi della L. 28-12-2015 n. 208, Commi 376-384

Sintesi del Bilancio di Sostenibilità I.C.E.L. S.c.p.a. 2023

Indice

Lettera agli Stakeholders	pag. 3
Profilo	pag. 4
Analisi delle aree di impatto secondo lo standard B Impact (BIA)	pag. 13
Sostenibilità Sociale	pag. 16
Sostenibilità Ambientale	pag. 20
Sostenibilità Economica	pag. 23
Obiettivi 2024	pag. 26

Lettera agli Stakeholders

Cari Stakeholders,

Con immenso piacere presentiamo il Bilancio di Sostenibilità 2023, un documento che rendiconta le nostre performance in materia di ambientale, sociale e governance nell'anno appena trascorso.

Il 2023 è stato un anno ricco di sfide e opportunità per la nostra azienda. Oltre al contesto globale sempre più complesso e incerto, il territorio della nostra sede di Lugo è stato gravemente colpito dagli eventi alluvionali di fine maggio, con danni e ripercussioni dirette sia per ICEL che personali per molti dipendenti e lavoratori.

In questo scenario, abbiamo riaffermato la nostra convinzione che la sostenibilità sia un fattore imprescindibile per il successo a lungo termine della nostra azienda, anche considerato le recenti novità normative ed il crescente livello di attenzione verso queste tematiche per tutti gli interlocutori con cui l'azienda si rapporta all'interno del proprio business.

Dal 2020 ICEL ha modificato il proprio Statuto acquisendo la qualifica di Società Benefit. L'art.4 recita: "La Cooperativa, in quanto Società Benefit (...), intende perseguire una o più finalità di beneficio comune (...) ed operare in modo responsabile, sostenibile e trasparente nei confronti di persone, comunità, territori ed ambiente, beni ed attività culturali e sociali, enti ed associazioni ed altri portatori di interesse.

ICEL ha dalla sua parte anche l'assetto cooperativo che si sposa perfettamente con il modello di impresa della Società Benefit: tra le caratteristiche delle cooperative ci devono essere, infatti, la capacità di fornire le migliori condizioni di lavoro ai Soci, preservare il proprio patrimonio per le generazioni future e mantenere un forte legame con il territorio.

Il Piano Industriale ICEL integra i diversi aspetti della sostenibilità nelle strategie aziendali, in un contesto di produzione industriale complesso e con un prodotto, il cavo elettrico, soggetto a ben precisi obblighi normativi in termini qualitativi e di sicurezza.

La Sostenibilità diventa quindi un elemento imprescindibile della cultura d'impresa di oggi che guarda al futuro, e i 17 Obiettivi di Sviluppo Sostenibile dell'Agenda 2030 ONU (SDGs), sono i punti di riferimento per trasformare le sfide in nuove opportunità per progetti di innovazione di prodotto e processo sempre più compatibili con i limiti ambientali del pianeta e più inclusivi dal punto di vista sociale.

Questa raccolta di dati ed informazioni ci aiuta a capire i nostri punti di forza e di criticità, al fine di definire obiettivi di miglioramento continuo e sempre più integrati da portare avanti come soci, dipendenti e in collaborazione con i nostri clienti, fornitori e altri attori delle Comunità in cui operiamo.

Guardiamo quindi al futuro con mission, strategie e valori ben chiari, con alle spalle la storia e l'esperienza.

Mirco Lacchini – Presidente

Andrea Babini - Amministratore Delegato

Profilo

CAVI ELETTRICI BASSA TENSIONE



PERSONE

270



FATTURATO

290
Milioni €



PRODUZIONE
ANNUALE

39.000
t/anno



PRODOTTI

13.000
articoli



AREA
PRODUTTIVA

190.000
m²

Chi siamo

ICEL ha iniziato il suo viaggio nel mondo dei cavi elettrici negli anni '50 come impresa privata, evolvendosi in cooperativa nel 1978 attraverso un dinamico "workers buyout". Oggi, siamo una realtà moderna e strutturata e posizionata tra i leader del settore dei cavi elettrici in Italia e in Europa. Il nostro impianto principale a Lugo (RA), insieme agli stabilimenti di Zingonia (BG) e i depositi a Salerno e Bari, copre oltre 170.000 mq e impiega più di 270 persone, generando un fatturato che supera i 300 milioni di Euro. Nel 2018, abbiamo ampliato le nostre competenze acquisendo Alfa Trafili Srl di Alfianello (Bs), un'azienda leader nella produzione di vergella di rame e nella lavorazione di rame e alluminio. Alfa Trafili, con due stabilimenti che coprono 20.000 mq, contribuisce ulteriormente al nostro fatturato annuo di oltre 50 milioni di euro. In ICEL, ci impegniamo costantemente nell'ottimizzazione dei processi lavorativi, garantendo elevati livelli di qualità nei nostri prodotti e servizi. La nostra esperienza ci permette di offrire prestazioni di alto livello, rispondendo efficacemente alle esigenze dei nostri clienti. La ricerca e lo sviluppo di tecnologie innovative sono al cuore del nostro successo continuo e della nostra crescita.

Il valore aggiunto di ICEL deriva dalla nostra capacità di adattarci alle sfide del mercato, identificando e risolvendo le criticità nei prodotti, macchinari e processi per massimizzare l'efficienza. Dal 2020, con la trasformazione in Società Benefit, abbiamo rafforzato il nostro impegno verso la responsabilità sociale e ambientale. Questo cambio statutario riflette il nostro obiettivo di operare in modo responsabile, sostenibile e trasparente, con un profondo rispetto per persone, comunità, territorio e ambiente.

In ICEL, l'innovazione è una costante, ma sempre nell'ambito di una filosofia aziendale che pone al centro il rispetto per il lavoro dei nostri soci e collaboratori. Siamo impegnati nella sicurezza, qualità e salvaguardia dell'ambiente, integrando questi valori fondamentali in tutti i nostri processi e nella nostra organizzazione.

Mission

In ICEL, siamo impegnati nella produzione di cavi d'avanguardia per l'energia e la connettività, essenziali per infrastrutture vitali come ospedali, scuole e abitazioni. La certificazione dei nostri prodotti da parte di laboratori qualificati in Italia e in Europa testimonia il nostro impegno verso la qualità e la sicurezza. La nostra missione si focalizza sull'eccellenza del prodotto e su un servizio clienti di alto livello, consolidando la nostra reputazione tra i migliori del mercato.

Poniamo grande valore nelle nostre persone, garantendo le migliori condizioni lavorative e valorizzando le loro potenzialità. La tutela ambientale è al centro delle nostre strategie aziendali, riflettendosi in azioni continue per un uso consapevole dell'energia e delle risorse nel ciclo produttivo. Sensibilizziamo i nostri stakeholder e la filiera sulla sostenibilità. Grazie ai nostri impianti avanzati, laboratori e un team di esperti, progettiamo e produciamo quotidianamente cavi e conduttori utilizzando materiali ecosostenibili, senza mai compromettere la qualità.

Vision

La nostra visione in ICEL è di diventare il punto di riferimento nel mercato dei cavi e dei conduttori, guardando con ambizione ai settori delle energie rinnovabili e della mobilità sostenibile. Siamo guidati da valori fondamentali quali sicurezza, rispetto per l'ambiente, qualità, innovazione e cura delle persone. Questi principi sono la bussola che ci guida verso il futuro, dove miriamo ad essere i protagonisti nella creazione di una rete solida e vincente con i nostri clienti e fornitori.

Crediamo che questi valori siano la chiave per costruire un domani più sostenibile e connesso.

Dove Siamo



Le aree di Business ICEL

Nel panorama delle eccellenze che il nostro Paese può vantare, il mondo del cavo elettrico rappresenta un vanto del Made in Italy. Icel, da oltre 60 anni ai primi posti in Europa nel mercato dei cavi elettrici a bassa tensione, è riconosciuta come una delle aziende di riferimento di questo settore.

Il brand Icel si è affermato nel tempo, per la qualità universalmente riconosciuta, la serietà e la tempestività con cui è in grado di soddisfare le esigenze del cliente, garantendo i migliori tempi di consegna di tutto il settore, anche grazie all'impegno e all'organizzazione delle aree aziendali strategiche commerciale, produzione e logistica.

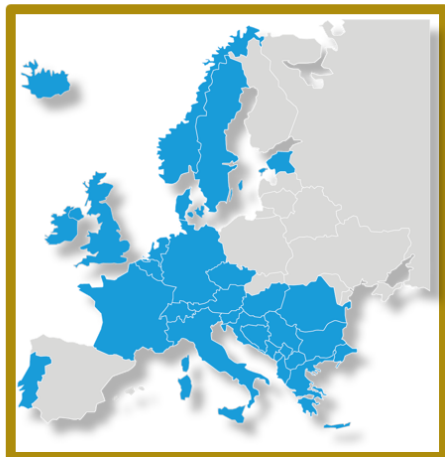
Ogni azienda del gruppo copre una specifica area di prodotto, destinato a mercati ed utilizzi differenti:

- ICEL progetta e produce cavi e conduttori di energia per bassa tensione, che trovano applicazione in svariati settori, quali: energia rinnovabile, e-mobility, strutture pubbliche e private, industrie, navi, gallerie e stazioni.
- ALFA TRAFILI si dedica alla produzione di vergella di rame da colata e conduttori in rame ed alluminio, destinati sia ai produttori di cavo elettrico, sia agli utilizzatori finali nel settore delle utilities.

La continua crescita di Icel ha portato ad oggi ad attivare una capacità produttiva di oltre 50.000 ton di prodotto all'anno, pari a circa 7 autotreni di prodotto finito in uscita ogni giorno. Di questa

produzione, il oltre il 38% è destinato all'export, grazie a rapporti commerciali consolidati in Nord Europa (Germania, Francia, Austria), Balcani, Asia e Africa.

EUROPA



Albania - Austria
 Belgio - Bulgaria
 Cipro - Croazia
 Danimarca - Estonia
 Francia - Germania
 Gran Bretagna - Grecia
 Irlanda - Islanda
 Italia - Kosovo
 Lussemburgo
 Macedonia - Malta
 Montenegro - Norvegia
 Olanda - Portogallo
 Repubblica Ceca
 Romania - Serbia
 Slovenia - Svezia
 Svizzera - Ungheria

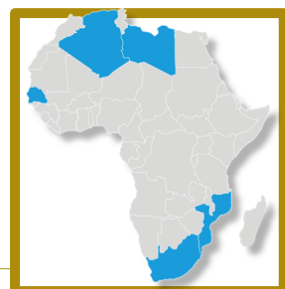
I nostri mercati

ASIA



Azerbaijan
 Emirati Arabi Uniti
 Giordania
 Hong Kong
 Israele
 Laos
 Libano
 Mongolia
 Qatar
 Singapore
 Taiwan

AFRICA



Algeria
 Libia
 Mozambico
 Senegal
 Sud Africa

ICEL group | Company profile

Prodotti

I NOSTRI MARCHI OUR BRANDS



PATRIOT

Linea di cavi unipolari senza guaina, con conduttori flessibili isolati in PVC, non propaganti l'incendio a ridotta emissione di alogeni, realizzati con la tecnica della colorazione superficiale. Per installazioni fisse

Single core, non-sheathed cables, with flexible wires, PVC insulated, fire-retardant, with reduced halogen emission, manufactured according to the skin colouring technique. For fixed installations.



NO SMOKE

Linea di cavi atossici LSØH (Low smoke zero Halogen), senza alogeni, isolati in gomma G16, G17, E15 oppure con materiale termoplastico TI7, non propaganti l'incendio e/o la fiamma, a basso sviluppo di fumi e gas tossici e corrosivi, studiati per soddisfare i requisiti di reazione al fuoco previsti dal Regolamento CPR.

Non-toxic, low smoke zero halogen cables, G16, G17, E15 rubber insulated cables or TI7 thermoplastic material insulated cables. Fire and/or flame retardant, with low emission of toxic and corrosive smokes and fumes, designed to meet the fire reaction requirements according to the CPR Regulation.



AFIAM

Non propaganti l'incendio a ridotta emissione di alogeni con bassa quantità di acido cloridrico, contenuto nei fumi emessi in caso di combustione

Fire retardant cables with reduced halogen emission and little hydrogen chloride in the smokes, in case of combustion.



NO BURN

I cavi ICEL resistenti al fuoco che arricchiscono le gamme dei cavi noSmoke, senza alogeni LSØH (Low Smoke Zero Halogen) ed Ecogamma senza piombo.

Fire-resistant cables widening the ranges of no Smoke, halogen-free (Low Smoke Zero Halogen) as well as lead-free Ecogamma cables.



G16

Linea di cavi isolati in gomma etilenpropilenica ad alto modulo (G16), sotto guaina di PVC di qualità "R16" (antiabrasiva), per installazioni fisse, studiati per soddisfare i requisiti di reazione al fuoco previsti dal Regolamento CPR.

High modulus ethylene-propylene (G16) rubber insulated cables, "R16" (non-abrasive) PVC inner jacket, for fixed installations, designed to meet the fire reaction requirements according to the CPR Regulation.



ALL SUN

La linea di cavi per applicazioni in Impianti fotovoltaici.

Cables for photovoltaic applications.



FLESSI

Linea di cavi con conduttore flessibile ed extra-flessibile entrambi in classe 6 per collegamenti flessibili.

Cables with flexible and extra-flexible conductor both in class 6 for flexible connections.



FLASH CABLE

Cavi in Poliuretano destinati all'impiego nei sistemi di ricarica in corrente alternata dei veicoli elettrici sia per uso domestico che pubblico.

Polyurethane cables for AC charging systems for electric vehicles, both for domestic and public use.



FL-OIL

Cavo flessibile resistente all'olio.

Flexible cable oil resistant.

La nostra storia

La storia di Icel inizia già dalla prima metà degli anni '50 come impresa privata. L'azienda, che sorgeva inizialmente appena fuori dal centro storico di Lugo, produceva e commercializzava cavi elettrici per energia. Nel 1974 avviene il trasferimento nell'attuale sede nella zona industriale, in via Torricelli.

La seconda metà degli anni '70 segna però un periodo di crisi economica, che colpisce pesantemente il settore del materiale elettrico e dell'energia in generale. La crisi tocca anche Icel e i proprietari comunicano ai loro dipendenti la futura chiusura dell'attività e la vendita di tutti gli impianti e dei capannoni.

Alcuni dipendenti contattano allora il Movimento cooperativo per valutare la possibilità di salvare il posto di lavoro e mantenere la continuità produttiva dei cavi elettrici, sfruttando le professionalità acquisite. Il 17 maggio 1978 Icel si trasforma in realtà cooperativa, con 52 soci che costituiscono la "Icel Coop - Industria Conduttori Elettrici Lugo - società cooperativa a responsabilità limitata".

Nel tempo, l'azienda è cresciuta, affermandosi sui mercati nazionali e internazionali, ampliando le proprie competenze e professionalità, nel solco della tradizione cooperativa e della capacità imprenditoriale delle origini. Il merito di Icel in questi anni è stato aver guardato al futuro e al continuo sviluppo con una visione chiara, pur senza dimenticare la sua storia.



Corporate Governance

Siamo un'impresa cooperativa: nello svolgimento delle nostre attività ci avvaliamo prevalentemente delle prestazioni dei nostri Soci, per mezzo di una formula societaria condivisa da persone che si uniscono per affrontare insieme le sfide competitive e innovative del mercato e raggiungere obiettivi comuni.

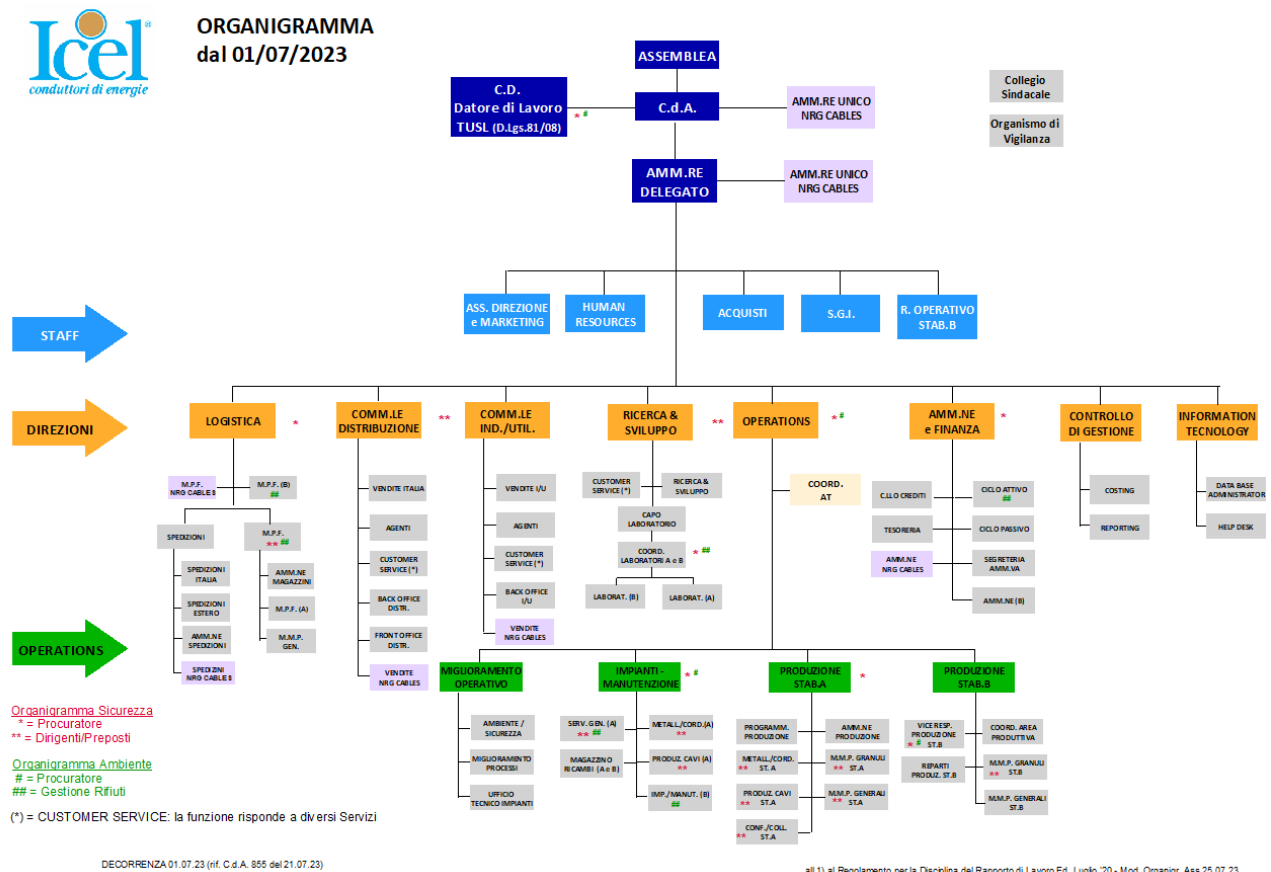
ICEL è consapevole dell'importanza che riveste un buon sistema di Governance per conseguire gli obiettivi strategici e creare valore sostenibile di lungo periodo, assicurando un governo efficace, nel rispetto delle istituzioni e delle regole, efficiente, in considerazione dei principi di economicità, e corretto nei confronti di tutti i soggetti interessati alla vita del Gruppo.

Struttura e organi sociali

ICEL è una Cooperativa di produzione e lavoro a mutualità prevalente. Al 31/12/2023 conta 91 Soci lavoratori, che partecipano attivamente alle Assemblee convocate per l'Approvazione del Bilancio, delle strategie e per l'informativa periodica.

L'azienda crea le condizioni affinché la partecipazione dei Soci Cooperatori alle decisioni di sua competenza sia diffusa e consapevole, promuove la parità e la completezza di informazione e tutela il loro interesse.

L'Assemblea dei Soci elegge il Consiglio di Amministrazione, composto da 9 membri, che è investito di tutti i poteri di ordinaria e straordinaria amministrazione nei limiti previsti dallo Statuto.



L'organizzazione prevede deleghe per la gestione operativa. L'articolazione chiara e formalizzata dei compiti e delle responsabilità costituisce un importante strumento di trasparenza, separazione e bilanciamento dei poteri all'interno dell'organizzazione societaria.

L'organigramma prevede la figura dell'Amministratore Delegato con funzioni di Direzione Generale, con deleghe di ordinaria e straordinaria amministrazione e con poteri di coordinamento e supervisione dei Servizi.

L'organizzazione è composta da 8 Servizi presidiati da Direttori con responsabilità e deleghe specifiche: Commerciale Distribuzione, Commerciale Industria Utilities, Logistica, Ricerca e Sviluppo, Operations (Produzione e Impianti/Manutenzione), Amministrazione e Finanza, Controllo di gestione, Information Technology.

La Direzione Ambiente Generale ha in staff altre funzioni strategiche tra le quali Acquisti, Human Resources, Ass. Direzione e Marketing, Sistema di gestione Integrato.

I Servizi operano in autonomia rispondendo all' Amministratore Delegato e con meeting settimanali del management Team viene esaminato l'avanzamento produttivo/commerciale e vengono prese e comunicate decisioni che coinvolgono più servizi.

Politica e Strategia di Sostenibilità

Al fine di analizzare nel dettaglio il posizionamento dell'azienda rispetto ai diversi aspetti della Sostenibilità, Icel ha approfondito la tematica relativa agli obiettivi Agenda 2030.

L'analisi SWOT svolta nel 2019 e tuttora valida, ha consentito di contestualizzare la nostra realtà aziendale, le strategie e le politiche adottate con riferimento ai nuovi Obiettivi di Sostenibilità Agenda 2030 ONU - (SDGs).



ICEL ha elaborato la propria Sustainability Strategy, che definisce la vision e i target di riferimento per le diverse aree ESG. La strategia ha l'obiettivo di fornire le linee guida di Sostenibilità per tutte le società ed operations del Gruppo, basate sulle priorità strategiche identificate all'interno del piano industriale su cui ICEL si impegna in una visione di medio-lungo periodo.

La politica di Sostenibilità di Icel prevede 3 principali priorità strategiche:

- favorire innovazione e infrastrutture per l'energia sostenibile;
- perseguire un consumo responsabile delle risorse naturali e una Supply Chain sostenibile;
- contribuire allo sviluppo delle persone e delle Comunità in cui opera.

Icel si impegna quotidianamente a declinare concretamente le indicazioni strategiche in obiettivi ed azioni concrete, al fine di migliorare costantemente la performance economica, ambientale, sociale.


La Comunicazione della Sostenibilità in azienda

Le Politiche e performance di Sostenibilità sono comunicate internamente:

* ai consiglieri: approvazione della politica per la qualità e l'ambiente e del codice etico, rendicontazione periodica delle visite ispettive ISO e sull'attività dell'organismo di vigilanza.

* ai manager: Meeting periodici con comunicazione delle politiche approvate, dell'avanzamento dell'attuazione. Coinvolgimento nelle visite ispettive ISO e Organismo di vigilanza ex 231/01, rendicontazione dei risultati e delle azioni di miglioramento.

* ai dipendenti: i soci lavoratori sono informati e coinvolti nel processo strategico nelle Assemblee dei Soci, tutti i dipendenti sono a conoscenza delle politiche sull'ambiente, la qualità e del codice etico, per le quali sono stati fatti incontri di formazione specifici (231/01).



Politica per la Qualità e l'Ambiente

Mission:
 ICEL è un'azienda che fornisce prodotti e servizio di qualità ai clienti fin dalla sua nascita che risale ai primi degli anni '50.
 Il C.d.A. della ICEL, nel 1991 (C.d.A. n°307), ha ritenuto che il Sistema di Qualità Aziendale fosse un elemento di successo per perseguire gli obiettivi per la qualità di tutta l'organizzazione decidendo di implementarlo in accordo alla norma ISO 9001.
 Nel 2018 il C.d.A. e la Direzione, tenendo conto che la tutela e la conservazione dell'ambiente sono parte integrante delle strategie aziendali e che il mercato è sempre più attento all'ambiente, ha ritenuto importante effettuare anche la certificazione alla norma ISO 14001.
 Per conseguire questi obiettivi, finalizzati alla soddisfazione dei clienti, al rispetto delle disposizioni vigenti ed al miglioramento delle prestazioni ambientali, ICEL ha deciso di adottare un Sistema di Gestione Integrato Qualità/Ambiente.
 Il Sistema di Gestione Integrato ICEL è tenuto in aggiornamento continuo in base all'evoluzione delle normative ed al miglioramento continuo Aziendale fino ad arrivare all'attuale certificazione secondo le norme UNI EN ISO 9001:2015 e ISO 14001:2015.

Vision ed Obiettivi:
 ICEL opera in un mercato con forte competizione e ritiene che il proprio successo sia possibile attraverso una Politica per la Qualità e l'Ambiente in continuo miglioramento in modo da massimizzare la soddisfazione della propria clientela e di quanti operano con ICEL, ponendo grande attenzione al contesto ambientale in cui opera.
 A tale scopo ICEL si impegna a svolgere la propria attività secondo i seguenti principi:

- valutare gli investimenti e le modifiche agli impianti considerando gli aspetti tecnico-economici e quelli ambientali;
- curare il continuo aggiornamento tecnologico e l'applicazione delle tecniche a minor impatto ambientale economicamente sostenibili;
- implementare idonei sistemi di monitoraggio per la valutazione delle prestazioni al fine di identificare e gestire gli aspetti ambientali rilevanti;
- prevenire, controllare e ridurre la produzione di rifiuti durante le fasi del processo produttivo e favorirne il recupero;
- adottare criteri che permettono un uso sostenibile delle risorse disponibili (come la riduzione dei consumi energetici e l'autoproduzione da fonti rinnovabili);
- promuovere ad ogni livello il senso di responsabilità verso l'ambiente attraverso la comunicazione, le attività di sensibilizzazione e la formazione continua del personale.

Per raggiungere la propria missione ICEL si è dotata di strumenti che sono comunicati e compresi dalla struttura:

- Il Manuale Organizzazione in cui sono riportati le missioni/responsabilità dei vari servizi ed i ruoli dei vari attori della struttura;
- Le Procedure che hanno lo scopo di regolamentare le varie attività al fine di garantire, oltre ad un adeguato controllo di carattere gestionale e civilistico-fiscale, il rispetto delle normative vigenti e l'integrazione dei flussi informativi.
- Il Manuale del Sistema di Gestione Integrato, l'Anali del Contesto e Valutazione Rischi/opportunità (DSGIAC) e l'Analisi Ambientale Iniziale (DSGIAA) per il miglioramento continuo.
- Il Budget strumento d'analisi, di strategia, di previsione economica e che ogni anno fissa gli obiettivi che sono condivisi, ben identificabili, misurabili e temporalizzati;
- Il Sistema Prevenzione e Protezione (SPP), che persegue l'obiettivo di ridurre e se possibile eliminare i rischi presenti in Azienda, attuando tutte le misure tecniche ed organizzative possibili per garantire oltre alla salute e alla sicurezza dei lavoratori, una migliore efficienza produttiva.

Il C.d.A. ribadisce l'impegno ICEL focalizzato nel servizio al Cliente, nella qualità del prodotto, nel mantenimento dell'occupazione e nella massima soddisfazione di tutte le parti coinvolte, senza dimenticare la collaborazione con i propri Fornitori con i quali sviluppa rapporti di ricerca e formazione.
 La Direzione assicura che la Politica per la Qualità e l'Ambiente sia appropriata agli obiettivi, soddisfi i requisiti del Sistema di Gestione Integrato (SGI), assicuri il miglioramento continuo e sia riesaminata periodicamente per verificarne l'idoneità.

Il Consiglio di Amministrazione
(approvata dal C.d.A. n°570 del 18.04.18
 confermata dal C.d.A. n°815 del 30.04.21)

Il Consiglio di Amministrazione, nella seduta del 30/04/2021 ha confermato la Politica per la Qualità e l'Ambiente, diffusa a tutti i livelli aziendali.

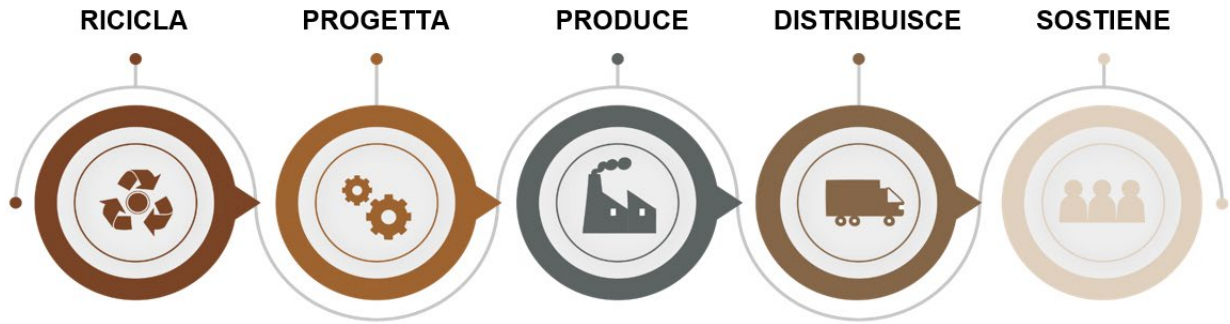
Gestione dei rischi legati alla Sostenibilità

I rischi di tipo Ambientale sono valutati nell'Analisi Ambientale prevista per la certificazione ISO 14001:2015 e sono gestiti secondo i controlli e la documentazione prevista dal Sistema di Qualità e Ambiente.

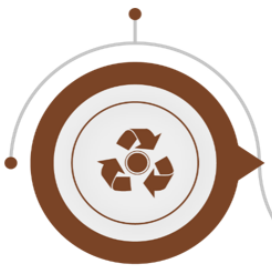
Per l'analisi dei rischi di tipo sociale, nel 2018 ICEL ha adottato il modello di Organizzazione, Gestione e Controllo ai sensi del d.lgs. 231/01, con modelli di analisi dei rischi per i reati connessi al proprio business. I rischi sono monitorati e gestiti dalla struttura, mantenuti aggiornati e verificati dall'Organismo di Vigilanza.

In funzione del rispetto dei principi dettati dal d.lgs. 231/01, Icel ha adottato un Codice Etico, riconosce l'importanza della responsabilità etico-sociale nella conduzione dell'attività aziendale e si impegna al rispetto dei legittimi interessi dei propri Stakeholders e della collettività in cui opera.

La catena del valore di ICEL e la Sostenibilità



RICICLA



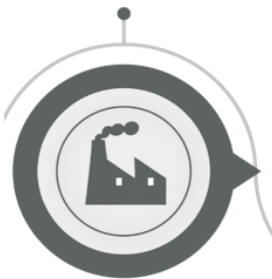
In **ICEL**, ci impegniamo in una gestione ecocompatibile dei rifiuti, attuando una raccolta differenziata efficace e riducendo continuamente i rifiuti dal nostro processo produttivo. Riutilizziamo gli scarti di rame, integrandoli nel ciclo di produzione. Siamo inoltre attivi nella ricerca e sperimentazione dell'uso di PVC riciclato dai nostri scarti, cercando soluzioni che preservino le qualità e la sicurezza dei nostri prodotti senza compromessi.

PROGETTA



La progettazione dei nostri prodotti è guidata dalla massima qualità e dall'impegno costante per minimizzare l'impatto ambientale. Questo si riflette nella composizione dei nostri cavi e conduttori e nell'utilizzo di packaging sostenibile. Sensibilizziamo i consumatori verso un corretto smaltimento, promuovendo la consapevolezza ambientale in ogni fase.

PRODUCE



La nostra produzione è caratterizzata dal monitoraggio costante dei consumi energetici, con investimenti continui in impianti all'avanguardia e tecnologie che incrementano l'efficienza e riducono il consumo di energia. Una parte significativa della nostra energia è generata dai nostri impianti fotovoltaici, sottolineando il nostro impegno verso fonti energetiche rinnovabili.

DISTRIBUISCE



Ci impegniamo a ridurre al minimo le emissioni di gas serra, ottimizzando le logistiche di trasporto per garantire carichi completi. Inoltre, richiediamo ai nostri fornitori di servizi di aderire strettamente alle nostre linee guida ambientali, assicurando che anche la nostra catena di distribuzione rispetti i nostri standard ecologici.

SOSTIENE



Per **ICEL**, creare valore nel territorio è fondamentale. Questo si traduce in un supporto concreto a iniziative sociali, collaborando con organizzazioni no-profit. Contribuiamo inoltre a iniziative culturali e sosteniamo lo sport giovanile, come testimoniato dalla sponsorizzazione della squadra locale di atletica. Queste azioni riflettono il nostro impegno a costruire una comunità più forte e sostenibile.

Valutazione dell'impatto secondo lo standard B Impact (BIA)

Per la valutazione dell'impatto con riguardo alla disciplina delle società benefit, ICEL ha scelto l'utilizzo dello standard internazionale del B Impact Assessment (BIA).

Lo standard di valutazione esterno utilizzato dalla società benefit, come prescritto dalla normativa, deve essere:

1. Esauriente e articolato nel valutare l'impatto della società e delle sue azioni nel perseguire la finalità di beneficio comune nei confronti di persone, comunità, territori e ambiente, beni ed attività culturali e sociali, enti e associazioni e altri portatori di interesse;
2. Sviluppato da un ente che non è controllato dalla società benefit o collegato con la stessa;
3. Credibile perché sviluppato da un ente che:
 - * ha accesso alle competenze necessarie per valutare l'impatto sociale e ambientale delle attività di una società nel suo complesso;
 - * utilizza un approccio scientifico e multidisciplinare per sviluppare lo standard, prevedendo eventualmente anche un periodo di consultazione pubblica.
4. Trasparente perché le informazioni che lo riguardano sono rese pubbliche, in particolare:
 - * i criteri utilizzati per la misurazione dell'impatto sociale e ambientale delle attività di una società nel suo complesso;
 - * le ponderazioni utilizzate per i diversi criteri previsti per la misurazione;
 - * l'identità degli amministratori e l'organo di governo dell'ente che ha sviluppato e gestisce lo standard di valutazione;
 - * il processo attraverso il quale vengono effettuate modifiche e aggiornamenti allo standard;
 - * un resoconto delle entrate e delle fonti di sostegno finanziario dell'ente per escludere eventuali conflitti di interesse.

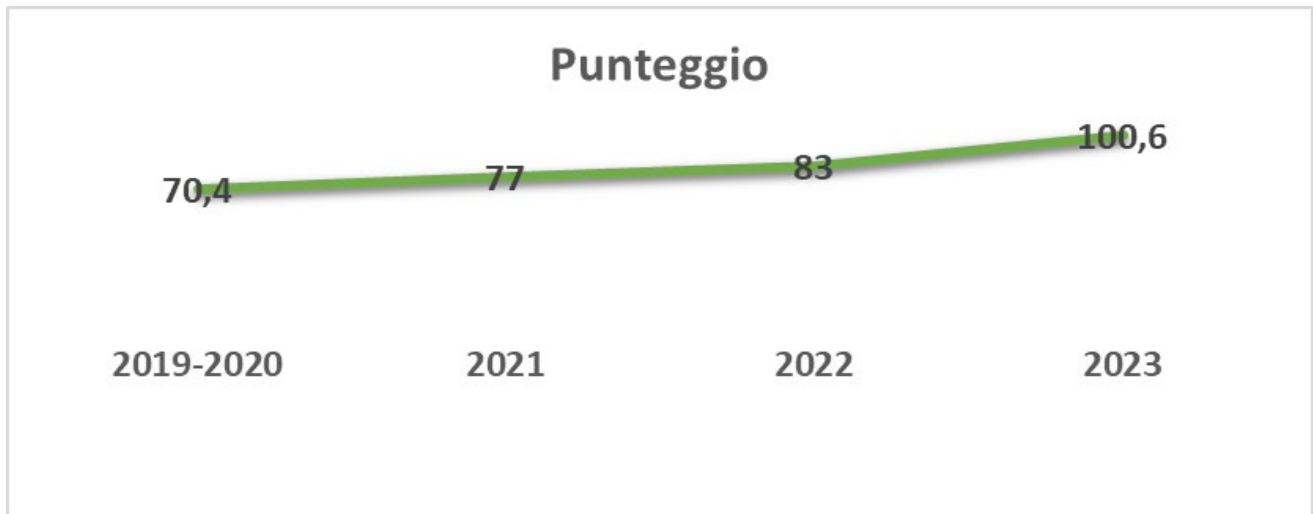
La valutazione dell'impatto deve comprendere le seguenti aree di analisi:

1. Governo d'impresa, per valutare il grado di trasparenza e responsabilità della società nel perseguimento delle finalità di beneficio comune, con particolare attenzione allo scopo della società, al livello di coinvolgimento dei portatori d'interesse, e al grado di trasparenza delle politiche e delle pratiche adottate dalla società;
2. Lavoratori, per valutare le relazioni con i dipendenti e i collaboratori in termini di retribuzioni e benefit, formazione e opportunità di crescita personale, qualità dell'ambiente di lavoro, comunicazione interna, flessibilità e sicurezza del lavoro;
3. Altri portatori d'interesse, per valutare le relazioni della società con i propri fornitori, con il territorio e le comunità locali in cui opera, le azioni di volontariato, le donazioni, le attività culturali e sociali, e ogni azione di supporto allo sviluppo locale e della propria catena di fornitura;
4. Ambiente, per valutare gli impatti della società, con una prospettiva di ciclo di vita dei prodotti e dei servizi, in termini di utilizzo di risorse, energia, materie prime, processi produttivi, processi logistici e di distribuzione, uso e consumo e fine vita.

Il B Impact Assessment (BIA) prevede la valutazione dell'impatto generato nell'ambito di 6 aree di valutazione:

- 1) governance
- 2) etica e trasparenza
- 3) lavoratori
- 4) ambiente
- 5) comunità
- 6) clienti

Lo standard B Impact Assessment (BIA) fornisce un punteggio di auto-valutazione dell'azienda per gli tutti gli aspetti di Sostenibilità. Dal 2019/2020 al 2023 il punteggio di auto-valutazione ICEL è cresciuto costantemente.



Dettaglio delle singole aree valutate al 31/12/2023, con evidenza di benchmark di settore e di mercato

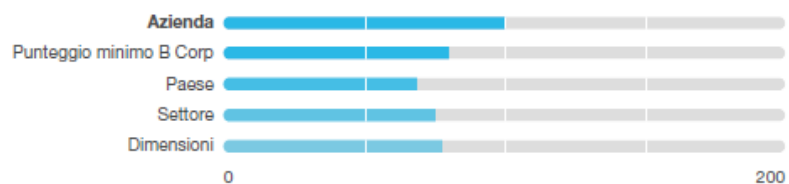
Il punteggio totale è di 100,6, evidenziando un miglioramento di oltre 17 punti rispetto al 2022, frutto delle azioni messe in campo per i diversi aspetti di sostenibilità e della crescita dimensionale.

Il risultato della valutazione BIA evidenzia un punteggio ICEL superiore al benchmark di riferimento per paese, settore e dimensione aziendale.



I.C.E.L. S.C.p.a.

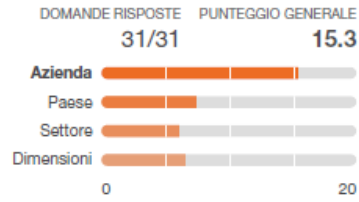
Data di fine dell'anno fiscale 31 Dec 2023





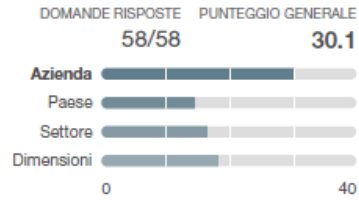
Governance

Scopra in che modo l'azienda può migliorare le politiche e pratiche pertinenti alla propria missione, all'etica, la responsabilità e trasparenza.



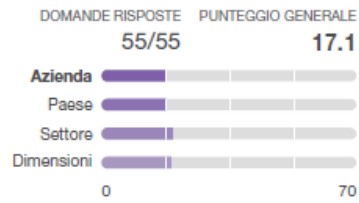
Lavoratori

Scopra in che modo l'azienda può contribuire al benessere finanziario, fisico, professionale e sociale dei propri lavoratori.



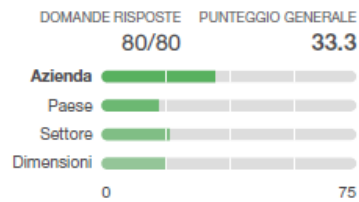
Comunità

Scopra in che modo l'azienda può contribuire al benessere economico e sociale delle comunità in cui opera.



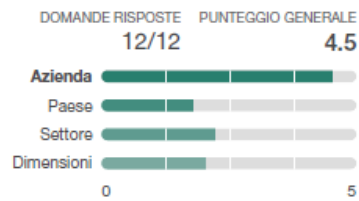
Ambiente

Scopra in che modo l'azienda può migliorare la propria gestione ambientale in generale.



Clienti

Scopra in che modo l'azienda può migliorare il valore che crea per i clienti e consumatori diretti dei propri prodotti e servizi.



Sostenibilità Sociale

Le nostre persone

ICEL S.C.p.A. è una società cooperativa, e riconosce la centralità delle proprie persone e l'importanza di stabilire e mantenere con esse relazioni basate sulla lealtà e sulla fiducia reciproca. Pertanto, la gestione dei rapporti di lavoro e di collaborazione si ispira al rispetto dei diritti dei lavoratori ed alla piena valorizzazione del loro apporto nell'ottica di favorirne lo sviluppo e la crescita professionale.

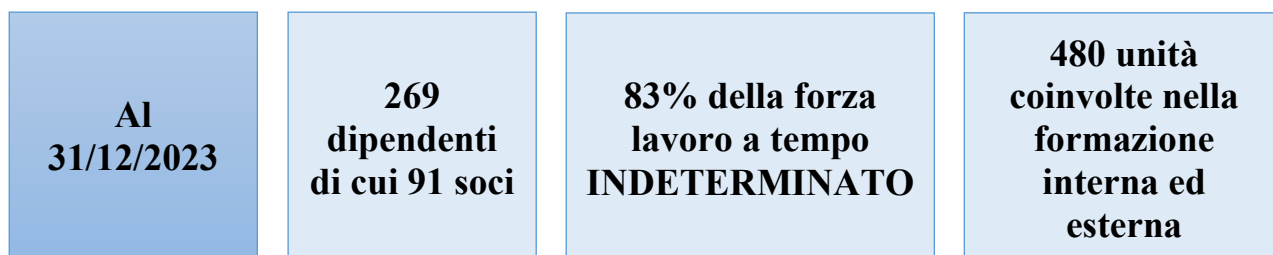
Le nostre persone sono valorizzate pienamente mediante l'attivazione delle leve disponibili per favorire il loro sviluppo e la loro crescita. Le funzioni competenti, e tutti i responsabili rispetto ai propri collaboratori, devono pertanto:

- formare e gestire i dipendenti o collaboratori senza discriminazione alcuna;
- creare un ambiente di lavoro nel quale le caratteristiche personali non possano dare luogo a discriminazioni;
- adottare criteri di merito, di competenza e comunque strettamente professionali per qualunque decisione relativa a un dipendente o collaboratore.

La ricerca e la selezione dei dipendenti avviene sulla base delle competenze necessarie, anche avvalendosi di società esterne.

La formazione e lo sviluppo delle competenze è realizzata sia mediante formazione interna on the job, sia attraverso corsi per sicurezza a tutti i livelli, corsi base di inglese e corsi di informatica per il personale impiegatizio, corsi esterni a tutti i livelli per l'acquisizione di competenze specifiche e trasversali.

Sul piano degli incentivi-benefit, l'azienda garantisce un contratto integrativo aziendale con 14° mensilità e premi di produzione legati ad obiettivi e presenze. Le promozioni e gli avanzamenti di qualifica sono assicurati a seguito di una opportuna analisi annuale delle professionalità, con criteri di inquadramento definiti ed oggettivi per il personale di fabbrica. Ulteriori incentivi e benefit sono concessi a funzioni specifiche sulla base di obiettivi formalizzati ed oggettivamente misurabili.



Welfare

L'azienda mette in pratica diverse iniziative per migliorare la qualità della vita dei propri dipendenti, con un approccio volontario ed in linea con il tema del Welfare Aziendale. In particolare, Icel cerca di soddisfare i bisogni di tutte le categorie di dipendenti, considerando età, genere, tipologie di nuclei familiari e tipologia di contratto. In sintesi, gli ambiti di Welfare attivati dall'azienda sono i seguenti:

- Rafforzamento del potere di acquisto dei dipendenti
- Cura della salute dei dipendenti e delle famiglie

In particolare, il Contratto Integrativo aziendale prevede numerosi benefici aggiuntivi rispetto alle condizioni previste dal contratto collettivo nazionale. La tabella di seguito illustra i principali benefici previsti

	Descrizione	Categorie dipendenti interessate
Incentivi economici / Bonus	Premio produzione fisso mensile	Tutti
	14° mensilità	Tutti
Premio per Obiettivi	Premio per obiettivi di redditività e qualità	Tutti
Mensa	Buono pasto	Tutti
Salute e Benessere	Polizza infortuni	Tutti
	Assistenza sanitaria integrativa	Tutti
Altro	Erogazioni per eventi straordinari	Tutti
	Convenzioni con imprese di servizi ed aziende locali	Tutti

L'azienda inoltre fornisce supporto ai lavoratori per la presentazione delle richieste di contributi ed integrazioni al reddito ad Enfea – Ente Bilaterale di settore

Nonostante non siano previste iniziative specifiche e formalizzate per la conciliazione dei tempi vita/lavoro, ICEL si è sempre dimostrata disponibile e attenta alle esigenze ed alle richieste dei lavoratori, concordando orari flessibili, temporanei e/o diversificati per andare incontro alle necessità di Soci e dipendenti, con particolare attenzione nei confronti della genitorialità.

Comunità

La nostra attenzione per la comunità

ICEL S.C.p.A. è consapevole degli effetti della propria attività sullo sviluppo economico e sociale e sul benessere generale della collettività e pone attenzione, nel proprio operato, a contemperarne gli interessi. Per questo motivo, intende condurre ogni attività nel rispetto delle comunità locali e nazionali.

L'interazione dell'azienda con le comunità locali avviene in diversi modi: mediante l'erogazione di contributi liberali e sponsorizzazioni, il supporto attraverso collaborazioni di vario tipo, oppure attraverso la realizzazione di attività a favore della comunità direttamente organizzate e gestite da Icel.

Collaborazioni esterne sui temi della sostenibilità

ICEL ritiene che il dialogo con le associazioni sia di importanza strategica per un corretto sviluppo delle proprie attività ed intende cooperare con esse nel rispetto dei reciproci interessi. Per questo motivo, prende parte a diverse attività, in vario modo connesse con i temi della Sostenibilità affrontati in questo Report. Tra queste:

- Partecipazione a Gruppi di Lavoro, tavoli e Conferenze delle Associazioni di Categoria quali Confindustria Romagna, ANIE, AICE, Legacoop.
- Partecipazioni a Seminari e aggiornamenti di clienti e fornitori
- Costante e quotidiano contatto con fornitori di materie prime per individuare soluzioni con minore impatto ambientale.
- Attivazione progetti interni di Sostenibilità con supporto di consulenza specializzato.

Scuola e Università, uno sguardo al futuro

La formazione delle risorse e dei talenti di domani non può prescindere dalla collaborazione delle imprese con la scuola e l'università. Il reciproco scambio di esperienze, conoscenze è la base per lo sviluppo delle competenze.

Azienda Sostenitrice del Corso di Laurea in MECCATRONICA – Sede di LUGO

ICEL dal 2023 affianca alcune delle principali aziende del territorio in qualità di sostenitore del Corso di Laurea in Meccatronica nella sede di Lugo (RA). Un' importante iniziativa sul nostro territorio, finalizzato a far incontrare le crescenti necessità di risorse specializzate per le aziende con un'offerta formativa mirata alle esigenze specifiche dei maggiori settori industriali territoriali.



Polo Tecnico Professionale di Lugo

E' proseguita la collaborazione con il Polo Tecnico di Lugo, con l'obiettivo di contribuire alla formazione di risorse specializzate con conoscenza specifica dei cavi elettrici già durante il percorso formativo scolastico.

Tale progetto si concretizza con stage e tirocini di studenti in molteplici ambiti e funzioni aziendali

Il nostro sostegno al territorio

Di seguito alcune delle attività di supporto economico mediante sponsorship o erogazioni liberali ad enti ed iniziative sul territorio locale, che ci vedono protagonisti:

- Sponsorizzazione in qualità di main sponsor della squadra locale di atletica leggera, che svolge attività prevalentemente in ambito giovanile.

La Società Atletica Lugo ICEL è protagonista del panorama nazionale, ed oltre a contribuire alla formazione di oltre un centinaio di bambini e ragazzi nell'ambito dell'attività giovanile, svolge attività agonistica ad alti livelli, partecipando a competizioni nazionali con atleti di rilievo e ottenendo costantemente numerosi successi.

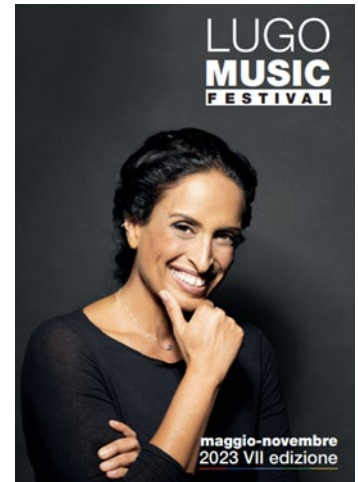
Con l'obiettivo di avvicinare i ragazzi allo sport, la società organizza manifestazioni, tornei ed eventi sportivi che coinvolgono i ragazzi delle scuole primarie del territorio e partecipa a progetti dedicati allo sport nelle scuole, supportando l'attività didattica dei docenti.



- Soci fondatori e sostenitori del Teatro Rossini di Lugo.
- Sponsorship con associazioni musicali, teatro per la promozione di eventi musicali e culturali sul territorio (caffè letterario, festival musicali, progetti memoria storica ANPI, ecc.).
- Erogazioni liberali all'Istituto Oncologico Romagnolo, primario Ente del territorio per la ricerca e la cura dei Tumori, in sostituzione delle Strenne natalizie ed in occasione di ricorrenze ed eventi.



- Contatti con le istituzioni locali per manifestare disponibilità a collaborare ad iniziative sul territorio di carattere culturale, ambientale e solidaristico.



- Collaborazione diretta con Associazioni e Fondazioni tramite sponsorizzazioni ed erogazioni liberali
- Collaborazione con istituti scolastici e formativi per progetti specifici sul settore cavi, stage formativi e visite guidate.

L'alluvione di maggio 2023

Alla luce degli eventi alluvionali che hanno interessato ICEL e tutto il territorio a fine maggio 2023, con un significativo impatto anche per Soci e Lavoratori, si è provveduto a comunicare tempestivamente la situazione, con l'obiettivo di rassicurare il mercato che ICEL, nonostante abbia subito danni, è tornata velocemente operativa e in grado di garantire servizio al cliente nel più breve tempo possibile. Sempre nell'ambito della gestione dell'emergenza alluvione sono state attivate ulteriori iniziative:

- creazione di un fondo di solidarietà per fornire supporto economico a Soci e dipendenti che hanno subito danni a causa dell'alluvione;
- supporto economico al territorio, con la destinazione di una quota % di fatturato all'Unione dei Comuni della Bassa Romagna. L'erogazione è stata destinata all'acquisto di mezzi ed attrezzature per la Protezione Civile locale.



Sostenibilità Ambientale

Il nostro approccio all'ambiente

Le attività di ICEL S.C.p.A. debbono essere prima di tutto gestite nel pieno rispetto della normativa vigente in materia ambientale, con lo scopo di ridurre al minimo l'impatto potenziale. La gestione operativa deve tenere conto di criteri avanzati di salvaguardia ambientale e di efficienza energetica. In sintesi, le azioni che l'azienda applica al fine di ridurre l'impatto ambientale delle proprie attività sono le seguenti:

- valutare gli investimenti e le modifiche agli impianti considerando gli aspetti tecnico-economici e quelli ambientali;
- curare il continuo aggiornamento tecnologiche l'applicazione delle tecniche a minor impatto ambientale economicamente sostenibili;
- implementare idonei sistemi di monitoraggio per la valutazione delle prestazioni al fine di identificare e gestire gli aspetti ambientali rilevanti;
- prevenire, controllare e ridurre la produzione di rifiuti durante le fasi del processo produttivo e favorirne il recupero;
- adottare criteri che permettono un uso sostenibile delle risorse disponibili (come la riduzione dei consumi energetici e l'autoproduzione da fonti rinnovabili);
- promuovere ad ogni livello il senso di responsabilità verso l'ambiente attraverso la comunicazione, le attività di sensibilizzazione e la formazione continua del personale.

Nel corso del 2023 ICEL non ha ricevuto sanzioni per casi di non rispetto della compliance normativa in ambito ambientale.

Sviluppo e produzione di prodotti Green

Icel ha una lunga storia di sperimentazione e creazione di prodotti ad impatto ambientale ridotto rispetto agli standard di mercato. Già dal 1996, l'azienda sviluppa la linea di prodotti denominata "Ecogamma", contrassegnata dal mulino a vento, simbolo di energia pulita.

La Linea Ecogamma si caratterizza per l'utilizzo di mescole prive di piombo, al fine di portare massimo rispetto all'ambiente. Ad oggi, tutti i prodotti ICEL sono privi di piombo, quindi compatibili con il marchio Ecogamma.

Negli ultimi anni, l'azienda ha ampliato notevolmente il ventaglio delle azioni di Green Innovation di processo e di prodotto, arrivando alla sperimentazione di iniziative di miglioramento lungo tutto il ciclo di vita del cavo e posizionandosi in modo chiaro sulla scia degli approcci all'Economia Circolare promossi in primis dall'Unione Europea.

In particolare, è stata ottenuta una significativa riduzione dell'utilizzo di plastica nei confezionamenti, ampliato l'utilizzo di energie rinnovabili in fase produttiva attraverso impianti fotovoltaici, attuato un notevole riciclo di scarti di lavorazione in rame, granuli PVC, e materiali di packaging.

Proprio sul tema packaging, è stata ottenuta la minimizzazione dei rifiuti da imballaggio ed è stato avviato un significativo lavoro per lo sviluppo di packaging più sostenibili.

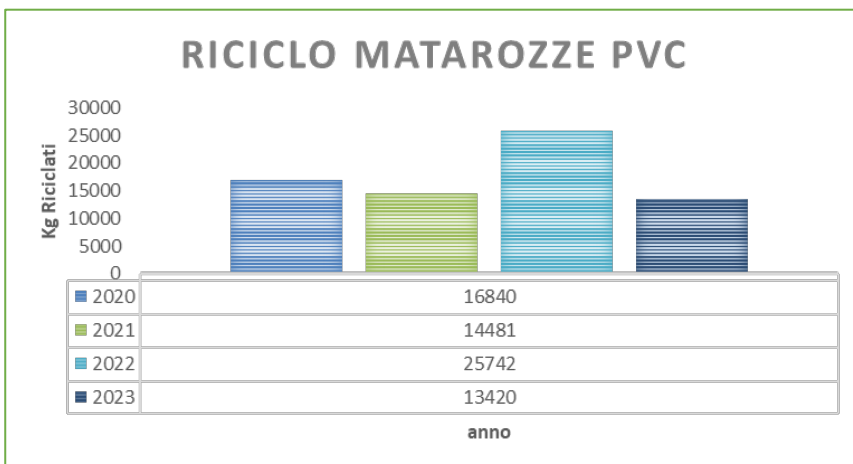


Per ridurre l'incidenza dell'impatto della produzione di scarti di cavo, è operativo un impianto di macinazione in grado di separare la parte metallica (rame) dalla componente plastica, che dà la possibilità di riutilizzare rame per la produzione di vergella, e di smaltire la parte di materiale plastico per il riciclo.



È stata inoltre attivata una serie di progetti per la diminuzione dell'overusage di mescole plastiche e reticolate. Questo studio ha l'obiettivo di diminuire il loro utilizzo e di aver un minor impatto ambientale (minore consumo di MP e di energia elettrica).

Già a partire dal 2020 ICEL ha avviato un progetto di riuso del materiale plastico di scarto, per la produzione del cavo elettrico. Il progetto consiste nell'organizzazione della raccolta differenziata delle «matarozze» di PVC da destinare ad aziende, che ci rigenerano il materiale sotto forma di granuli, da inserire nuovamente all'interno del ciclo di produzione, come materie prime a tutti gli effetti.



Un approccio al ciclo di vita del prodotto

Nella tabella in seguito sono riportate le azioni ed i risultati ottenuti con riferimento ai principali aspetti del processo produttivo.

RAME - MATERIE PLASTICHE	<ul style="list-style-type: none">- Selezione Fornitori che condividono linee guida Icel- Scelta di materiali ove possibile a basso impatto ambientale- Ricerca continua riduzione impatto ambientale materie plastiche
PACKAGING	<ul style="list-style-type: none">- Progetto per il rinnovo del packaging di matasse, film per bobine e bancali, incrementata la quota di amateriale riciclato e migliorata la comunicazione sugli imballi.
EFFICIENZA ENERGETICA	<ul style="list-style-type: none">- Monitoraggio continuo dei consumi- Investimenti costanti per incrementare efficienza energetica
RISORSE RINNOVABILI	<ul style="list-style-type: none">- Utilizzo energia dai nostri impianti fotovoltaici- Nuovo impianto tettoie parcheggio
OTTIMIZZAZIONE DEI TRASPORTI	<ul style="list-style-type: none">- Ottimizzazione dei trasporti e organizzazione di carichi completi per ridurre emissioni
SMALTIMENTO PACKAGING	<ul style="list-style-type: none">- Indicazione sull'etichetta per il corretto smaltimento dell'imballo- Costante attenzione e monitoraggio delle normative di settore, per aggiornare tempestivamente la comunicazione al mercato.
RACCOLTA DIFFERENZIATA e SMALTIMENTO RIFIUTI	<ul style="list-style-type: none">- Sensibilizzazione continua all'interno dello stabilimento per attuare una corretta raccolta differenziata.- Corretto smaltimento dei rifiuti residui- Riduzione costante della produzione di rifiuti pericolosi
RAME MACINATO Rilavorato	<ul style="list-style-type: none">- Costante incremento della quota di rame rigenerato reimmessa nel ciclo produttivo
SCARTO PVC	<ul style="list-style-type: none">- Collaborazione con fornitori per sperimentazioni su materiali a basso impatto ambientale o provenienti da scarti di produzione

Sostenibilità economica

IceL, in quanto Cooperativa, è retta e disciplinata dai principi della mutualità senza fini di speculazione privata.

Lo scopo che i Soci della Cooperativa intendono perseguire è quello di ottenere, tramite l'esercizio in forma associata dell'impresa, continuità d'occupazione lavorativa e le migliori condizioni economiche, sociali, professionali.

I Soci lavoratori approvano il bilancio in Assemblea e sono coinvolti nelle decisioni strategiche. L'informazione sull'andamento aziendale viene fornita con incontri periodici. La partecipazione dei Soci alle assemblee ed alle iniziative sociali è sempre pressoché totale e molto sentita.

Dal 2020 ICEL ha modificato il proprio Statuto acquisendo la qualifica di Società Benefit. L'art.4 recita: "La Cooperativa, in quanto Società Benefit (...), intende perseguire una o più finalità di beneficio comune (...) ed operare in modo responsabile, sostenibile e trasparente nei confronti di persone, comunità, territori ed ambiente, beni ed attività culturali e sociali, enti ed associazioni ed altri portatori di interesse.

ICEL ha dalla sua parte anche l'assetto cooperativo che si sposa perfettamente con il modello di impresa della Società Benefit: tra le caratteristiche delle cooperative ci devono essere, infatti, la capacità di fornire le migliori condizioni di lavoro ai Soci, preservare il proprio patrimonio per le generazioni future e mantenere un forte legame con il territorio.

I nostri risultati economici

Il mercato italiano dei cavi elettrici a bassa tensione vale oltre 3,5 miliardi di euro di fatturato ed è tradizionalmente suddiviso tra pochi competitor, con i primi quattro player che si suddividono il 70% delle vendite.

Per il mercato del cavo elettrico, l'anno 2023 si è rivelato un anno positivo sostenuto da un buon livello degli ordinativi.

Tra i fattori macro economici più significativi che hanno influenzato l'esercizio 2023 vi è sicuramente l'andamento del prezzo delle commodity ed in particolare della materia prima di riferimento, il rame, che si è mantenuto su prezzi alti, nell'intorno dei 8.000 €/ton, piuttosto stabili per tutto l'esercizio.

Tra i fattori che hanno pesato sull'esercizio è da ricordare sicuramente l'alluvione che ha colpito la Romagna, in cui la nostra cooperativa ha dato dimostrazione di una forte e pronta reazione da parte del gruppo dirigente e dei propri lavoratori che ha saputo limitare i danni, oltre a dare dimostrazione di atti di solidarietà intrapresi dalla propria base sociale verso coloro che sono stati più colpiti.

Il Valore della Produzione di ICEL nel 2023 ha superato i 275 milioni di Euro, segnando un incremento del 2,1% rispetto all'anno precedente, con un aumento dei ricavi del 3% e un EBITDA del 4,9%. L'esercizio ha chiuso con un utile di 3.263.714 €.

Dati in K€	2022	2023
Valore della Produzione	283.072	291.544
Margine operativo lordo (EBITDA)	15.035	14.338
Margine operativo netto (EBIT)	10.014	8.456
Risultato Gestione Finanziaria	-1.257	-2.837

Dati in K€	2022	2023
Risultato prima delle imposte	8.757	5.620
Risultato netto	5.778	3.264
Indebitamento finanziario netto (PFN)	5.069	-462
Patrimonio netto	39.170	41.984

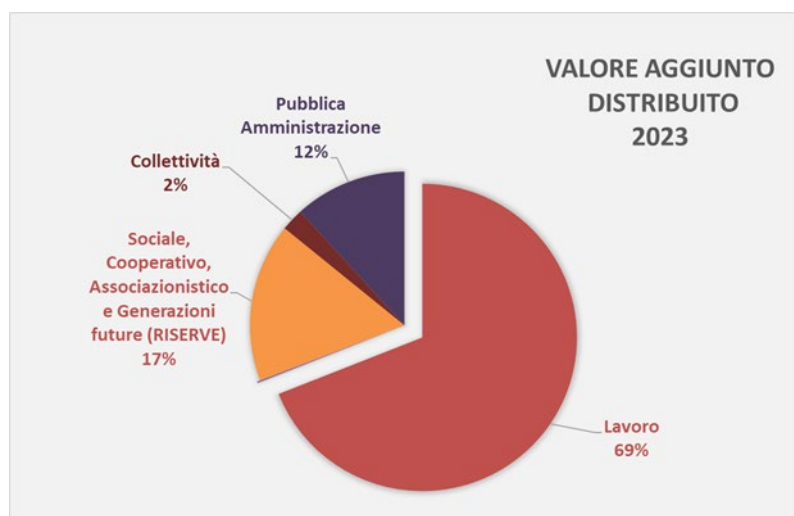
Valore aggiunto creato e distribuito

Il calcolo del valore aggiunto creato e distribuito costituisce un collegamento tra la contabilità generale e l'impatto sociale, con l'obiettivo di rappresentare la ricchezza creata dall'attività della Cooperativa a vantaggio della collettività ed identificare al suo interno i portatori di interessi destinatari del valore creato.

Il valore aggiunto redistribuito è un indicatore qualitativo dell'impatto sociale, oltre che una reale quantifica della responsabilità sociale della Cooperativa.

VALORE AGGIUNTO GLOBALE	2022	2023
Ricavi delle vendite e delle prestazioni	290.212.547	286.005.568
Variazioni delle Rimanenze	-8.430.298	3.278.222
Incrementi per lavori interni	0	0
Altri ricavi e proventi	1.289.707	2.260.658
Valore della Produzione (A)	283.071.956	291.544.448
Costi per materie prime, di consumo e merci	233.787.817	242.446.434
Costi per servizi	17.637.706	18.348.790
Costi per godimento beni di terzi	278.051	218.198
Oneri diversi di gestione	867.035	808.649
Variazione delle rimanenze	2.864.382	1.007.757
Costi intermedi della produzione (B)	255.434.991	262.829.828
Valore aggiunto caratteristico (A-B)	27.636.965	28.714.620
Proventi e oneri finanziari	1.159.201	2.213.121
Proventi e oneri straordinari	0	0
C) Componenti accessori e Straordinari	1.159.201	2.213.121
Valore Aggiunto Globale Lordo	26.477.764	26.501.499
Ammortamenti	2.467.012	2.134.117
Accantonamenti e svalutazioni	2.642.532	4.338.560
Valore Aggiunto Globale Netto = Ricchezza distribuibile	21.368.220	20.028.822

VALORE AGGIUNTO DISTRIBUITO (in euro)	2022	2023
Al lavoro dei soci	5.352.645	6.399.374
Ristorno ai soci	882.170	991.487
Al lavoro dei dipendenti	5.622.420	5.443.726
Al lavoro altri soggetti	590.649	985.959
Remunerazione del lavoro	12.447.884	13.820.547
Ai soci prestatori (interessi prestito sociale)	10.052	32.787
Ai soci sottoscritti (remunerazione del capitale sociale)	0	0
Remunerazione capitale dei soci	10.052	32.787
Al Movimento Cooperativo e Associazioni di Categoria (contributi e fondo di promozione coop.va)	249.377	181.562
Alle generazioni future (accantonamento a riserve indivisibili)	5.604.645	3.165.803
Remunerazione sistema sociale, cooperativo, associazionistico	5.854.022	3.347.365
Alle attività sociali e culturali	80.146	95.184
Erogazioni liberali per emergenza alluvione	-	376.794
Remunerazione alla collettività	80.146	471.979
Imposte e tasse	2.976.116	2.356.144
Remunerazione pubblica amministrazione	2.976.116	2.356.144
Totale valore aggiunto distribuito	21.368.220	20.028.822



Gli obiettivi 2024

Il panorama normativo sulla sostenibilità si sta evolvendo rapidamente, con l'introduzione di nuove leggi e regolamenti che mirano a promuovere pratiche aziendali più ecocompatibili e sociali. Queste novità rappresentano un passo importante verso un futuro più sostenibile, incoraggiando le imprese a considerare l'impatto ambientale e sociale delle loro attività e ad operare in modo più responsabile.

La Direttiva Europea sulla Corporate Sustainability Reporting (CSRD) impone a un numero maggiore di imprese, tra cui ICEL, di presentare relazioni dettagliate sulle loro performance in materia di sostenibilità a partire dal Bilancio 2025. Questo favorirà una maggiore trasparenza e comparabilità tra le aziende, permettendo agli investitori e ai consumatori di fare scelte più informate.

Per ICEL l'implementazione della CSRD comporterà una riorganizzazione interna, con l'obiettivo di redigere il Bilancio 2024 secondo i nuovi standard di rendicontazione di sostenibilità che saranno obbligatori per l'anno successivo.

	OBIETTIVI
GOVERNANCE	<ul style="list-style-type: none"> • Miglioramento della comunicazione interna per valori, principi, standard e norme di comportamento legate alla Sostenibilità, con particolare attenzione alle funzioni coinvolte nella definizione delle strategie • Pianificazione delle attività del "Comitato di Sostenibilità" • Analisi e valutazione di certificazioni specifiche ESG
LAVORATORI	<ul style="list-style-type: none"> • Individuare KPI di sostenibilità per le funzioni coinvolte nei relativi processi, collegando ad obiettivi e premialità • Promuovere la cultura della formazione in ambito professionale, extra professionale, con particolare riferimento agli aspetti legati alla sostenibilità ambientale. • Partecipazione a seminari e aggiornamenti di clienti e fornitori. • Incontri di formazione specifici rivolti ai dipendenti sulle politiche riguardanti l'ambiente, la qualità e sul Codice Etico.
COMUNITA'	<ul style="list-style-type: none"> • Incremento dei legami con il territorio attraverso la creazione di sinergie con aziende ed istituzioni. • Con riferimento al Valore Aggiunto Distribuito, aumento della % di Remunerazione alla collettività tramite iniziative culturali, sportive, ricreative o benefiche in collaborazione con le associazioni del territorio.
AMBIENTE	<ul style="list-style-type: none"> • Conclusione della formazione per le funzioni coinvolte relativa al Life Cycle Assessment (LCA) ed avvio delle procedure per la raccolta dei dati, con supporto e collaborazione di enti di certificazione primari. <p>L'analisi LCA consentirà di individuare le azioni necessarie al fine di ottenere la certificazione Environmental Product Declaration (EPD), che ad oggi ha assunto una importanza strategica nell'ambito delle iniziative concrete di sostenibilità, ed universalmente riconosciuta dal mercato.</p> <ul style="list-style-type: none"> • Incremento dell'utilizzo energia da impianti fotovoltaici interni • Incremento della quota da fonti rinnovabili per l'energia acquistata • Intensificazione di ricerca e test per il riutilizzo dei materiali provenienti da scarto all'interno del ciclo produttivo
CLIENTI	<ul style="list-style-type: none"> • Miglioramento della comunicazione di valori, principi, standard e norme di comportamento legate alla Sostenibilità con i clienti ed i mercati di riferimento



Via Torricelli, 4/6 - Lugo (RA) - Italy
Tel. +39 0545 913111
info@icelscpa.it
www.icelscpa.it